



Pontificia Universidad  
**JAVERIANA**  
Bogotá

# Diplomado

Orientando hacia la salud mental  
en instituciones educativas



Educación **Continua**

Generamos experiencias educativas



## Módulo 4.

### Conductas de dependencia y riesgo en el adolescente



## Intervenciones preventivas a realizar en el entorno escolar frente a las conductas de dependencia y riesgo en el adolescente



Intervenciones grupales y familiares para la **prevención del consumo de sustancias psicoactivas** en el entorno escolar:

### Intervenciones grupales



- ◆ Eduque a los estudiantes acerca de los efectos dañinos y los riesgos del uso de sustancias psicoactivas lícitas e ilícitas.
- ◆ Realice actividades educativas en el aula de clase en las que informe a los estudiantes sobre las consecuencias a corto y largo plazo del consumo de sustancias psicoactivas
- ◆ Use estrategias de enseñanza efectivas como juego de roles, medios audiovisuales o discusiones que promuevan el pensamiento analítico y crítico.
- ◆ Utilice los conocimientos, experiencias y percepciones previas de los estudiantes acerca de las sustancias psicoactivas y su consumo como punto de partida.
- ◆ Promueva habilidades para rehusar ofrecimientos.
- ◆ Fortalezca aspectos como su autoestima, resolución de conflictos y habilidades sociales, mediante la implementación del programa de Competencias Ciudadanas.
- ◆ Fomente un ambiente de apoyo, confianza y seguridad para los estudiantes.
- ◆ Fomente un ambiente escolar donde NO se tolere el porte o consumo de sustancias psicoactivas.
- ◆ Explique con claridad las consecuencias del consumo o distribución de sustancias psicoactivas en la escuela.
- ◆ Infórmese sobre el tipo de sustancias psicoactivas que suelen consumir los niños, niñas y adolescentes de la institución.





## Módulo 4.

### Conductas de dependencia y riesgo en el adolescente



- ◆ Priorice la prevención del consumo de sustancias psicoactivas lícitas (por ejemplo, el alcohol), como puerta de entrada al consumo de drogas ilegales.
- ◆ Muestre a los estudiantes que consumen sustancias psicoactivas, que recibirán apoyo y no van a ser aislados por la comunidad escolar, siempre y cuando ellos no representen un riesgo para la convivencia escolar.
- ◆ Fortalezca en los estudiantes el sentido de comunidad y pertenencia.
- ◆ Vincule líderes y autoridades locales para la creación de estrategias para la prevención del consumo de sustancias psicoactivas.
- ◆ Ofrezca materiales que les permita entender los riesgos reales del consumo de sustancias psicoactivas y el abuso del alcohol.
- ◆ Identifique a los estudiantes que tengan factores de riesgo como depresión o tristeza, problemas de conducta y de atención.
- ◆ Asegúrese que los estudiantes sepan cómo y dónde pedir apoyo o ayuda.

### Intervenciones familiares



Realice actividades educativas frente a las sustancias psicoactivas en el programa escuela de padres.

Eduque a los padres sobre los efectos dañinos de las sustancias psicoactivas

Enseñe a los padres de familia a instaurar medidas disciplinarias asertivas hacia sus hijos.

Ofrezca a los padres asesorías sobre pautas de crianza y estilos parentales.

Promueva la comunicación efectiva entre padres, hijos y la familia.

Incentive a los padres para que en el hogar se discuta abiertamente sobre el consumo de sustancias psicoactivas y sus consecuencias.

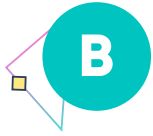
Hable a los padres sobre los factores de riesgo por el consumo de sustancias psicoactivas.





## Módulo 4.

### Conductas de dependencia y riesgo en el adolescente



Intervenciones que puede realizar a nivel individual, grupal y familiar, para promover una **sexualidad segura** desde el contexto escolar:

#### Intervenciones individuales

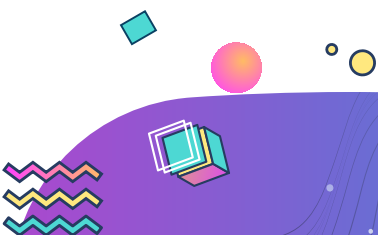


- ◆ Adáptese al grado de madurez del estudiante. Los integrantes de un mismo curso suelen diferir en su grado de madurez.
- ◆ Hable de la misma forma tanto con hombres como con mujeres, deles la misma oportunidad de expresarse, preguntar y compartir sus inquietudes.
- ◆ Aclare las preocupaciones sobre comportamientos sexuales.
- ◆ Si no tiene la respuesta por desconocerla, búsquela en algún medio confiable, esto ayudará a establecer mejores vínculos de confianza.
- ◆ Encuentre un ambiente adecuado, donde tenga intimidad.
- ◆ Comuníquese de forma abierta, honesta y sin pretender juzgar o moralizar.
- ◆ Derive a los servicios de salud para la prescripción de un método anticonceptivo adecuado para cada adolescente (Profamilia, Oriéntame, Tirando x Colombia, Secretaría de Salud, Secretaría de la Mujer).

#### Intervenciones grupales



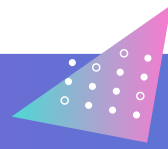
- ◆ Establezca reglas claras que promuevan el respeto, como no interrumpir, no juzgar ni hacer burlas.
- ◆ Evite señalar o utilizar a un estudiante como ejemplo, no los fuerce a participar.
- ◆ Anime grupos de discusión, donde los estudiantes puedan expresar sus creencias y dudas sobre la sexualidad.
- ◆ Proporcione explicaciones adecuadas sobre los cambios corporales en la pubertad, ofrezca información sobre la anticoncepción.





## Módulo 4.

### Conductas de dependencia y riesgo en el adolescente



- ◆ Promueva la argumentación y el diálogo a través de dilemas cotidianos que impulsen la toma de decisiones autónomas.
- ◆ Fomente la reflexión sobre prejuicios y preconceptos, facilitando la comparación con información empírica y científica.
- ◆ Promueva el respeto y la aceptación de la orientación e identidad sexual diversa (gais, lesbianas, bisexuales, transexuales).
- ◆ Hable sobre la importancia de evitar el consumo de sustancias psicoactivas durante las relaciones sexuales para mantener el control y tomar decisiones responsables.
- ◆ Incentive campañas de educación sexual, donde los propios estudiantes encuentren las mejores estrategias de comunicación para fomentar conductas responsables en sus compañeros.

### Intervenciones familiares



- ◆ Indague sobre actitudes y creencias de los padres que puedan propiciar las conductas inadecuadas de los hijos, y oriéntelos de forma respetuosa.
- ◆ Los talleres de educación sexual para padres dan información y promueven el trabajo en equipo entre la institución educativa y la familia.
- ◆ Involucre a las familias para que actúen reforzando conductas positivas.
- ◆ Cuando la situación lo amerite, informe a los padres. Evite ponerse de uno u otro lado.

